

PARTICIPATIEVERSLAG

# Perspectief Waddinxveen 2050



## Colofon

Dit document is tot stand gekomen op verzoek van de gemeente Waddinxveen. Het is een weergave van gesprekken die Maatschap voor Communicatie, medewerkers en bestuurders van de gemeente Waddinxveen en het stedenbouwkundig bureau PosadMaxwan hebben gevoerd met inwoners, ondernemers en maatschappelijke organisaties over de toekomst van Waddinxveen in 2050. En met hulp van Cultuurhuys de Kroon, Epic Youth, gro-up, Verwaaij Media en de KoffieTukTuk.

Dit document is opgesteld met de grootst mogelijke zorgvuldigheid door Maatschap voor Communicatie. De voor dit verslag gebruikte gegevens zijn ontleend aan de gesprekken met deelnemers aan het participatietraject en reacties op een online vragenlijst.

© Maatschap voor Communicatie, januari 2025



# Inhoudsopgave

|   |    |
|---|----|
| Inleiding .....   | 5  |
| 1 Samenvatting .....                                    | 6  |
| 1.1 Behoud en versterken van groen .....                | 6  |
| 1.2 Toegankelijk wonen .....                            | 6  |
| 1.3 Toereikende voorzieningen .....                     | 7  |
| 1.4 Sociale verbondenheid .....                         | 7  |
| 1.5 Een bruisend hart .....                             | 7  |
| 1.6 Veilig bereikbaar .....                             | 7  |
| 1.7 Slimme combinaties in ruimtegebruik .....           | 7  |
| 2 Aanpak en verantwoording .....                        | 9  |
| 2.1 Aanpak .....  | 9  |
| 2.1.1 Basis op orde .....                               | 9  |
| 2.1.2 Luisteren .....                                   | 9  |
| 2.1.3 In gesprek .....                                  | 9  |
| 2.1.4 Terugkoppeling .....                              | 10 |
| 2.2 Verantwoording .....                                | 10 |
| 2.2.1 Publieksparticipatie .....                        | 10 |
| 2.2.2 Jongerenparticipatie .....                        | 10 |
| 2.2.3 Verdiepende participatie .....                    | 10 |
| 3 Opbrengsten publieksparticipatie .....                | 12 |
| 3.1 Vragenlijst .....                                   | 12 |
| 3.1.1 Leeftijd en geslacht deelnemers vragenlijst ..... | 13 |
| 3.1.2 Prioriteit .....                                  | 13 |
| 3.1.3 Identiteit .....                                  | 14 |
| 3.1.4 Natuur en vrije tijd .....                        | 15 |
| 3.1.5 Klimaat en water .....                            | 16 |
| 3.1.6 Wonen .....                                       | 17 |
| 3.1.7 Voorzieningen .....                               | 18 |
| 3.1.8 Economie en banen .....                           | 19 |
| 3.1.9 Bereikbaarheid .....                              | 20 |
| 3.1.10 Ruimtedilemma .....                              | 21 |
| 3.2 Straatgesprekken .....                              | 22 |
| 3.2.1 Opzet straatgesprekken .....                      | 22 |
| 3.2.2 Thema natuur & vrije tijd .....                   | 22 |
| 3.2.3 Thema wonen & voorzieningen .....                 | 23 |
| 3.2.4 Thema bereikbaarheid .....                        | 23 |

|       |  |    |
|-------|--|----|
| 3.2.5 | Thema sociaal & inclusief .....  | 23 |
| 3.2.6 | Thema gezondheid .....   | 23 |
| 3.2.7 | Thema's klimaat & water en schone energie.....                               | 23 |
| 3.2.8 | Thema's economie & banen en slimme economie .....                            | 23 |
| 4     | Opbrengsten jongerenparticipatie .....                                       | 25 |
| 4.1   | Online ontwerpen .....   | 25 |
| 4.1.1 | Een groene gemeente .....  | 25 |
| 4.1.2 | Goed openbaar vervoer .....  | 26 |
| 4.1.3 | Woningen voor iedereen.....  | 26 |
| 4.1.4 | Een gezellig centrum .....   | 27 |
| 4.1.5 | Recreatie in de buitenruimte.....  | 27 |
| 4.2   | Inloopmiddag gro-up.....   | 28 |
| 4.3   | Kindercomité.....  | 28 |
| 4.3.1 | Een gezonde basis voor iedereen .....  | 29 |
| 4.3.2 | Groen, speelplekken en ruimte voor iedereen.....                             | 29 |
| 4.3.3 | Een dorp waar iedereen zich thuis voelt.....                                 | 29 |
| 4.3.4 | Dromen voor later .....  | 29 |
| 5     | Opbrengsten verdiepende participatie .....                                   | 30 |
| 5.1   | Bouwstenenspel met professionals.....  | 30 |
| 5.1.1 | Belangrijke thema's en ideeën.....   | 30 |
| 5.2   | Ontwerpkamer .....   | 31 |
| 5.2.1 | Advies Ontwerpkamer voor de pijler 'Veelzijdig polderlandschap' .....        | 31 |
| 5.2.2 | Advies Ontwerpkamer voor de pijler 'Innovatief knooppunt aan de Gouwe' ..... | 32 |
| 5.2.3 | Advies Ontwerpkamer voor de pijler 'Goed leven tussen stad en land' .....    | 33 |
| 5.2.4 | Advies voor de gemeenteraad.....   | 33 |
|       | Bijlage A.....   | 35 |
|       | Bijlage B.....   | 36 |

# Inleiding

De gemeente Waddinxveen bereidt zich voor op de toekomst: welke richting gaan we op na 2030? Daarbij hoort de vraag: wat voor soort gemeente wil Waddinxveen in 2050 zijn? En wat is daar in de toekomst voor nodig? De gemeente wil deze plannen voor de toekomst niet zelfstandig maken, maar samen met inwoners, organisaties, ondernemers en omliggende gemeenten. En met speciale aandacht voor jongeren. Het gaat immers over hun toekomst.

De Maatschap voor Communicatie heeft in opdracht van de gemeente Waddinxveen een participatietraject georganiseerd, om bij zoveel mogelijk mensen ambities, wensen, ideeën en zorgen over Waddinxveen in 2050 op te halen. Tijdens het participatietraject vonden meerdere activiteiten plaats.

- Luistersessie met professionele stakeholders (12 juni 2024)
- Online ontwerpwedstrijd met jongeren (6 tot 19 september 2024)
- Vragenlijst (1 tot 23 oktober 2024)
- Straatgesprekken (11 en 12 oktober 2024)
- Jongerenparticipatie bij gro-up (17 oktober 2024)
- Bouwstenenspel met professionele stakeholders (23 oktober 2024)
- Kindercomité: pijlen op de toekomst (23 oktober 2024)
- Ontwerpkamer (4 november 2024)

Met deze activiteiten hebben we veel verschillende behoeften, perspectieven, dilemma's en mogelijke oplossingsrichtingen gehoord. Op de volgende pagina's leest u eerst een samenvatting van de algemene conclusies die uit het participatieproces volgen. Daarna leest u een verantwoording van de aanpak en de uitgebreide resultaten per participatieonderdeel.

# 1 Samenvatting

Het bleek niet altijd eenvoudig om met inwoners en organisaties te praten over de verre toekomst van Waddinxveen. Veel deelnemers richtten zich liever op de huidige problemen, zoals voorzieningen en verkeersdrukke. Ze gaven aan dat het moeilijk is over de toekomst te dromen zonder aandacht voor de uitdagingen van nu. Toch kunnen we deze zorgen vertalen naar kansen voor de toekomst.

“Ik zou graag willen dat de gemeente zelf voor dingen staat en die dan goed uitlegt en daarbij de belangen van de generaties, die na ons komen, goed in het oog houdt: een leefbaar Waddinxveen.” zo zegt een inwoner.

## 1.1 Behoud en versterken van groen

Groen en natuur komen als belangrijkste thema's uit de vragenlijst, de straatgesprekken en de jongerenparticipatie. Inwoners uitten behoefte aan meer groen in en tussen de wijken en een extra natuurgebied aan de rand van de gemeente. Zij vinden natuur belangrijk voor een klimaatbestendige toekomst (zie [Natuur en vrije tijd](#)). Inwoners waarderen de bestaande natuurgebieden zoals het Gouwebos en 't Weegje. Professionals wijzen erop dat het onderhouden van (recreatie)groen veel geld kost en dat hier structureel geld voor beschikbaar moet zijn. Ook jongeren vinden groen belangrijk en lieten dit zien in de verschillende groene ontwerpen die zij hebben gemaakt (zie [Jongerenparticipatie](#)). Tijdens de verschillende bijeenkomsten zijn ideeën gedeeld voor het combineren van groen met andere gebruiksmogelijkheden. Denk aan groene daken of waterberging op de bedrijventerreinen. Hier liggen kansen voor de toekomst.

“Groen draagt bewezen bij aan onze (mentale) gezondheid. Meer geld in natuur en recreatie: het is er nu niet.” zo zegt de Groenalliantie.

## 1.2 Toegankelijk wonen

Uit de vragenlijst en straatgesprekken blijkt dat toegankelijk wonen belangrijk is. Er is verdeeldheid over verdere groei van Waddinxveen na 2030: sommigen vinden dat Waddinxveen vol is, anderen zien de noodzaak van woningbouw. Een algemene conclusie is wel dat groei niet het uitgangspunt zou moeten zijn. Als er na 2030 toch gebouwd moet worden, dan vragen inwoners om aandacht voor een goede balans tussen koop- en sociale huurwoningen. Betaalbare woningen voor jongeren en ouderen zijn nodig voor voldoende doorstroming (Zie [Wonen](#)). Professionals benadrukken dat de woningbouw moet aansluiten bij werkgelegenheid in Waddinxveen om bijvoorbeeld verkeersdrukke te beperken (zie [Verdiepende participatie](#)).

“We vinden het belangrijk dat we hier kunnen wonen, maar dan moeten er ook banen zijn om mobiliteit te beperken. Bouw huizen bij de voorzieningen hier en de mensen die daar werken.” zo zegt een ondernemer.

“Voordat je bouwt moet je een goede visie hebben, naar je sociale samenstellingen kijken en bouwen voor rijk én voor arm.” zo zegt een inwoner.



### 1.3 Toereikende voorzieningen

Inwoners willen eerst het voorzieningenniveau op peil brengen, voordat Waddinxveen meer huizen gaat bouwen. Uit de gesprekken kwamen signalen dat voorzieningen zoals huisartsen, kinderopvang en scholen tekort schieten, bijvoorbeeld in de wijk Triangel. Inwoners hebben behoefte aan voldoende lokale sport- en zorgvoorzieningen, kinderopvang en basisonderwijs (zie [Voorzieningen](#)). Kinderen vinden zorgvoorzieningen en scholen ook erg belangrijk. Ze pleiten dan ook voor goede scholen en toegankelijke zorg voor iedereen (zie [Uitkomsten kindercomité](#)).

“Een dorp dat uit zijn jasje is gegroeid. Hoe been je dat bij qua bereikbaarheid en voorzieningen?” zo zegt een inwoner.

“Waddinxveen moet goed inspelen op de demografie – deze kun je uitstippelen – en zo inwoners de voorzieningen bieden die ze nodig hebben.” zo zegt een inwoner.

### 1.4 Sociale verbondenheid

Het dorpse karakter van Waddinxveen werd door veel deelnemers aan de straatgesprekken genoemd als een reden om in de gemeente te wonen. Ook uit de vragenlijst blijkt dat deelnemers het rustige (48%) en landelijke karakter (44%) van Waddinxveen bijna even belangrijk vinden (zie [Identiteit](#)). Sommigen vinden dat de sociale verbondenheid mag worden versterkt. De komst van veel nieuwe inwoners heeft volgens sommigen deze sociale verbondenheid verminderd. Inwoners, ook nieuwe, hebben behoefte aan een gemeenschap waarin mensen elkaar groeten en naar elkaar omkijken.

### 1.5 Een bruisend hart

Deelnemers hebben behoefte aan een bruisend hart in de gemeente. Een gezellig centrum waar mensen elkaar kunnen ontmoeten en anderen graag uitnodigen. Jongeren zoeken nu vaak de gezelligheid in andere steden in de buurt. De behoefte aan een bruisend hart kunnen we koppelen aan de voorkeur die bleek uit de vragenlijst om vooral de lokale economie te versterken (62%) in plaats van in te zetten op grote bedrijven (3%) (zie [Economie en banen](#)). Jongeren hebben voorbeeldontwerpen van een gezellig centrum met divers horeca- en winkelaanbod gemaakt (zie [Jongerenparticipatie](#)).

### 1.6 Veilig bereikbaar

Deelnemers zien de doorstroom van het verkeer als een groot verbeterpunt voor de toekomst. Door de huidige verkeersdruk is het tijdrovend om Waddinxveen met de auto in- en uit te rijden. Ook kwam het belang van veiligheid in het verkeer regelmatig voorbij. Inwoners vinden veilige fiets- en wandelpaden belangrijk. Ouders willen dat hun kinderen veilig naar school kunnen fietsen (zie [Bereikbaarheid](#)).

### 1.7 Slimme combinaties in ruimtegebruik

Door de beperkte ruimte is creatief ruimtegebruik nodig. Dit was een overkoepelend thema tijdens de participatie. Deelnemers aan de vragenlijst gaven de voorkeur aan het ombouwen van bestaande gebouwen tot nieuwe woningen (42%) in plaats van nieuwbouw (zie [Wonen](#)). 42% kiest liever voor het opvangen van water in de wijken door bijvoorbeeld groene daken, tuinen en parken dan voor grootschalig opvangen van water in de polder (11%) (zie [Klimaat en water](#)). Ook zien ze kansen voor

multifunctionele gebouwen en groen dat gecombineerd wordt met andere functies, zoals wateropvang en parken. Professionals pleiten voor flexibele ontwerpen die inspelen op de veranderende behoeften van de gemeente (zie [Verdiepende participatie](#)).



## 2 Aanpak en verantwoording

### 2.1 Aanpak

De aanpak van het participatietraject kende vier fasen:

1. Basis op orde
2. Luisteren
3. In gesprek
4. Terugkoppeling

#### 2.1.1 Basis op orde

Voor de start van de participatie keken we naar de volgende onderdelen: wie zijn de belangrijkste stakeholders? Welke verschillende belangen spelen er? Wanneer is een participatietraject over de toekomst van Waddinxveen representatief genoeg? Samen met de gemeente hebben we een overzicht gemaakt van de partijen die inbreng kunnen leveren in dit traject.

#### 2.1.2 Luisteren

De verre toekomst van Waddinxveen is een abstract onderwerp. Wat valt binnen de kaders van dit project? En hoe ga je daar het gesprek over aan? Om de abstracte toekomst concreter te maken, heeft stedenbouwkundig bureau PosadMaxwan een bouwstenenspel ontwikkeld. Tijdens een luistersessie met professionals verzamelden we wat belangrijke ambities en kansen/knelpunten voor Waddinxveen in 2050 zijn (voor aanwezige partijen, zie [Bijlage A](#)). De opbrengst van deze luistersessie is door PosadMaxwan verwerkt in het bouwstenenspel.



Afbeelding 1 Luistersessie op 12 juni



Afbeelding 2 Luistersessie op 12 juni

#### 2.1.3 In gesprek

Het participatieproces is daarna opgedeeld in drie sporen:

- Publiekparticipatie: vragenlijst, straatgesprekken en de ontwerpkamer
- Jongerenparticipatie: online ontwerpwedstrijd Epic Youth, inlooppmiddag gro-up en het kindercomité
- Verdiepende participatie: bouwstenenspel met professionals en de ontwerpkamer

Het doel van de activiteiten in deze drie sporen was om inzicht te krijgen in de prioriteiten bij verschillende doelgroepen en om zicht te krijgen op de argumenten voor en tegen bepaalde keuzes voor de toekomst.

### **2.1.4 Terugkoppeling**

Dit verslag is het resultaat van het participatietraject. Het doel van het verslag is niet om één sluitend antwoord te geven op de vraag hoe Waddinxveen er in 2050 uit komt te zien. Het doel is inzicht te geven in de belangrijkste behoeften, prioriteiten en dilemma's voor de toekomst van Waddinxveen in 2050. Dit is geen woordelijk verslag van de gesprekken, maar een weergave en duiding van de opbrengst door de Maatschap voor Communicatie. Dit participatieverslag is één van de bronnen die de gemeente raadpleegt om keuzes te maken voor de toekomst van Waddinxveen (en niet de enige bron). Het stedenbouwkundig bureau neemt dit mee in de verdere uitwerking van mogelijke toekomstscenario's. En de gemeenteraad weegt dit mee bij het maken van de uiteindelijke keuzes richting de toekomst.

## **2.2 Verantwoording**

Het Perspectief voor Waddinxveen in 2050 is een ingewikkeld vraagstuk, waar veel inhoudelijke en complexe achtergrondkennis bij komt kijken. We wilden iedereen de kans geven om mee te denken en bij zoveel mogelijk mensen ophalen wat er in de Waddinxveense gemeenschap leeft. Tegelijk is het belangrijk om oog te hebben voor de groepen die het meest door de toekomstplannen worden geraakt. En het is waardevol om ook diepgaander in gesprek te gaan over de voorliggende keuzes en dilemma's voor Waddinxveen. Daarom is voor drie sporen in het participatieproces gekozen: participatie met jongeren, participatie met het brede publiek en verdiepende participatie.

### **2.2.1 Publieksparticipatie**

Voor het breed ophalen van prioriteiten en behoeften is een digitale vragenlijst bij uitstek een geschikt middel. Het is belangrijk om de uitkomsten van zo'n vragenlijst te toetsen en uit te leggen. Om een vragenlijst laagdrempelig en begrijpelijk te houden, moet de inhoud sterk worden gekaderd. Het is lastig om respondenten van alle nodige achtergrondkennis te voorzien. En het is maar beperkt mogelijk om te vragen waarom een deelnemer bepaalde prioriteiten stelt. Daarom is voor een combinatie met straatgesprekken gekozen. Zo konden we de uitkomsten van de vragenlijst toetsen en om uitleg vragen, en kregen ook de mensen die minder goed in taal zijn of niet goed met een computer om kunnen gaan de kans hun inbreng te leveren.

### **2.2.2 Jongerenparticipatie**

Als we het over de toekomst van Waddinxveen in 2050 hebben dan zijn jongeren een belangrijke doelgroep. De keuzes van nu hebben grote invloed op hun latere leefomgeving. Om die reden is bewust ingezet op een participatiespoor voor jongeren. Hierbij zochten we naar middelen en invalshoeken die jongeren aanspreken via bestaande jongeren-netwerken. Met Epic Youth (online jongerenwerk) hebben we een online ontwerp-wedstrijd georganiseerd. Hierin konden jongeren hun ideeën en dromen voor de toekomst vormgeven. We sloten ook aan bij een inloopmiddag van gro-up (fysiek jongerenwerk), waar we direct met jongeren in gesprek gingen. Tijdens een gesprek met het kindercomité van Waddinxveen over verschillende thema's voor de toekomst van Waddinxveen gingen we meer de diepte in.

### **2.2.3 Verdiepende participatie**

Tot slot hebben we voor professionals met specifieke achtergrondkennis twee verdiepende participatieactiviteiten georganiseerd over bepaalde thema's. Hierbij bouwden we met het bouwstenenspel van PosadMaxwan aan mogelijke toekomstscenario's. De professionals brachten verdiepende kennis en argumenten in bij verschillende keuzes en dilemma's voor de toekomst van Waddinxveen (zie [bijlage A](#) voor de lijst van deelnemende organisaties). De organisaties zijn zorgvuldig gekozen en vormen een goede afspiegeling van organisaties als het gaat over de toekomst van Waddinxveen. Omdat de belangen van professionele organisaties niet overeen hoeven te komen met de belangen van inwoners zijn voor de slotactiviteit (Ontwerpkamer) ook inwoners uitgenodigd. Inwoners konden zich hiervoor aanmelden via het participatieplatform Waddsup. Om een zo representatief mogelijke groep te krijgen voor de slotactiviteit, hebben alle deelnemers aan de vragenlijst onder de 40 jaar oud een persoonlijke uitnodiging ontvangen.

Op deze manier konden we een brede aanpak realiseren voor het participatieproces over de verre toekomst van Waddinxveen. De digitale vragenlijst is door een representatieve steekproef uit Waddinxveen ingevuld. Ook veel jongeren hebben meegedaan aan de (online) jongerenparticipatie. Nog belangrijker: bij dit onderwerp past een aanpak waarbij zo veel mogelijk behoeften, meningen en ideeën ter sprake komen. Om dit te bereiken is een verscheidenheid aan deelnemers met uiteenlopende belangen, (praktijk)ervaringen en perspectieven nodig. In de gesprekken met kleine aantallen diverse en betrokken deelnemers was er ruimte voor diepgang en konden alle thema's en issues ter sprake komen. Daarmee leverden de gesprekken in de verdiepende participatie belangrijke inzichten op als toevoeging op de vragenlijst en toekomstbeelden uit de jongerenparticipatie.

## 3 Opbrengsten publieksparticipatie

### 3.1 Vragenlijst

Tijdens de maand oktober konden inwoners een digitale vragenlijst invullen op het online platform Waddsup. De uitnodiging om mee te doen aan deze vragenlijst is via een Ansichtkaart onder 13.795 huishoudens in Waddinxveen verspreid. Op basis van 34.000 inwoners is een steekproef representatief met 380 deelnemers.<sup>1</sup> Uiteindelijk is de vragenlijst door 432 deelnemers ingevuld.



Afbeelding 3 Voor- en achterkant van de Ansichtkaart

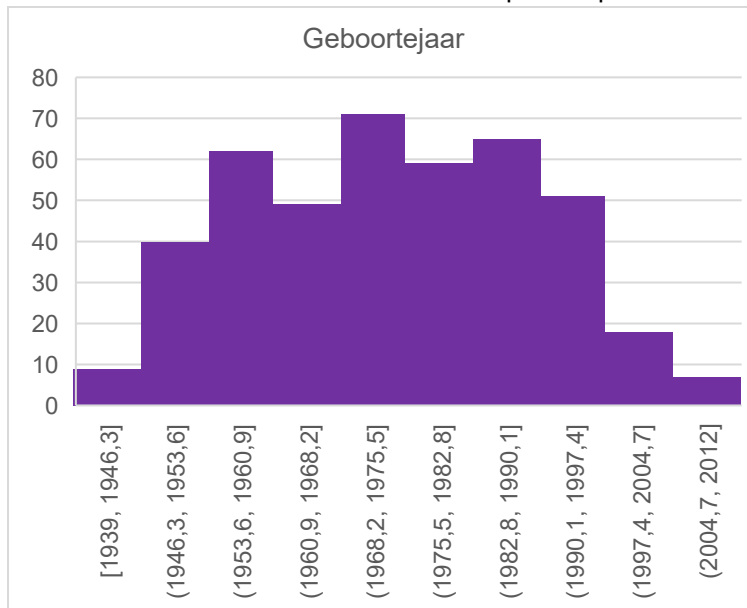
In de vragenlijst vroegen we deelnemers wat zij de belangrijkste onderwerpen voor Waddinxveen in 2050 vinden. Daarbij hebben we doorgevraagd op de gewenste identiteit voor Waddinxveen in 2050. Daarna hebben we op vijf onderwerpen gevraagd naar de prioriteiten. Wat zouden inwoners kiezen als het over deze onderwerpen gaat? Als laatste hebben we gevraagd wat inwoners zouden kiezen als er beperkt gebruik van ruimte mogelijk is. Deelnemers kregen via een open vraag de gelegenheid om meer uitleg te geven bij hun antwoorden op de vragenlijst. De uitkomsten per deelvraag zijn daarom onderbouwd met de meest genoemde thema's en aandachtspunten uit de open vraag. De hele vragenlijst is te vinden in [bijlage B](#).

Tijdens de periode waarin de vragenlijst online stond heeft kort een storing in de vragenlijst plaatsgevonden. Bij vragen 8 en 9 waren tijdelijk niet alle antwoordopties zichtbaar in de vragenlijst. Hierdoor waren bij 34 van de 432 reacties de antwoorden op deze twee vragen onbruikbaar. Deze 34 antwoorden hebben we bij het verwerken van de resultaten van deze twee vragen buiten beschouwing gelaten. Zie [bijlage B](#) voor een overzicht van de vragen.

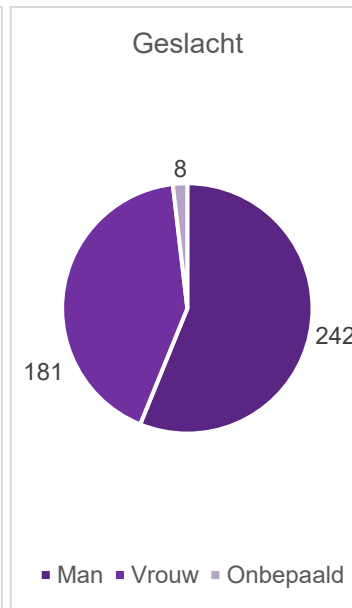
<sup>1</sup> Op basis van een foutmarge van 5%, een betrouwbaarheidspercentage van 95% en een spreiding van 50%. Dit zijn de meest gebruikelijke uitgangspunten voor het berekenen van een steekproef.

### 3.1.1 Leeftijd en geslacht deelnemers vragenlijst

De spreiding in de demografie van de deelnemers is hoog, zowel op geslacht als op leeftijd. We kunnen daarom als conclusie trekken dat de steekproef representatief is.



Afbeelding 3 Leeftijd respondenten

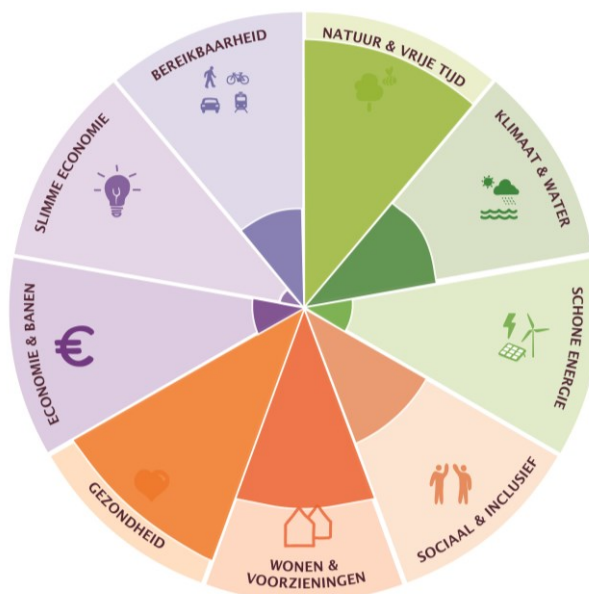


Afbeelding 4 Geslacht respondenten

Bovenstaande tabel over de leeftijd van de laat zien dat 9 deelnemers aan de vragenlijst tussen 1939 en 1946 geboren zijn, 40 tussen 1946 en 1954, 62 tussen 1954 en 1961, 49 tussen 1961-1968, 59 tussen 1968 en 1975, 65 tussen 1983 en 1990, 51 tussen 1990 en 1997, 18 tussen 1997 en 2005 en 7 tussen 2005 en 2012. De tabel ernaast laat zien dat 242 van de respondenten man is, 181 vrouw en 8 onbepaald.

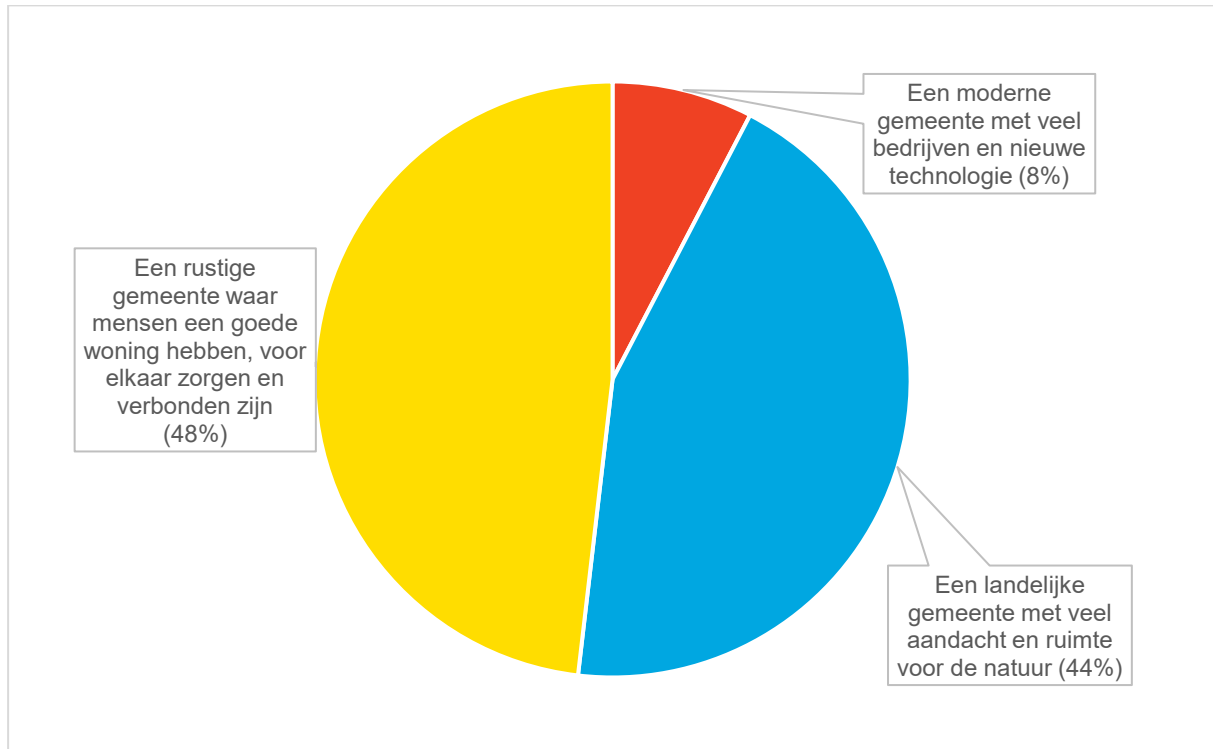
### 3.1.2 Prioriteit

Uit de prioriteitsvraag komt naar voren dat inwoners het meeste belang hechten aan groen en recreatieve voorzieningen. Ook kwam het thema gezondheid naar voren als een belangrijk thema. Op nummer drie staat het thema wonen en voorzieningen, gevolgd door de thema's sociaal & inclusief, klimaat & water, bereikbaarheid, schone energie, economie & banen en slimme economie.



Afbeelding 4 De negen onderwerpen uit de Omgevingsvisie 2050, gescoord op wat belangrijk is voor inwoners. De grootte van de taartpunt geeft aan hoe belangrijk het thema door deelnemers aan de vragenlijst wordt gevonden.

### 3.1.3 Identiteit

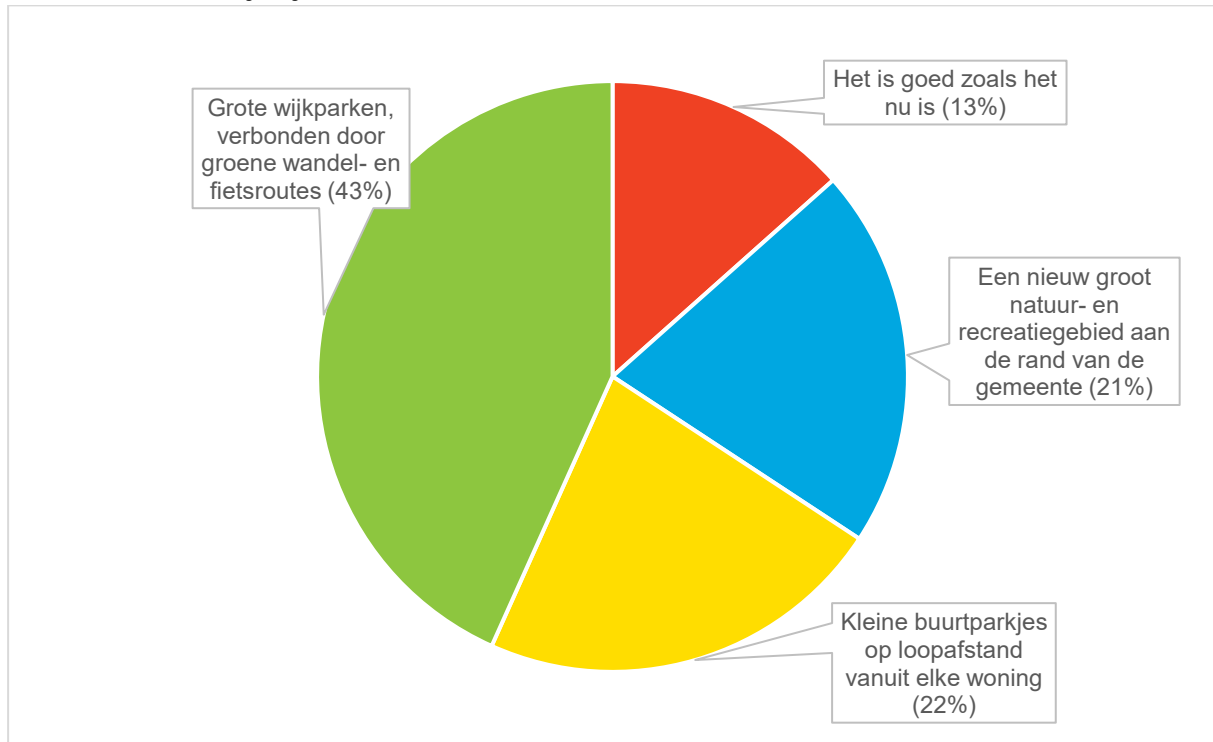


Afbeelding 6 Antwoorden op vraag over identiteit

Bovenstaande cirkeldiagram geeft de antwoorden weer op de vraag: Hoe ziet u de identiteit van Waddinxveen het liefst in 2050? Bijna de helft van de inwoners ziet Waddinxveen graag als rustige gemeente waar mensen een goede woning hebben, voor elkaar zorgen en verbonden zijn (48%). Het landelijke karakter van de gemeente en ruimte voor de natuur wordt bijna even belangrijk gevonden (44%). Maar een klein percentage van de inwoners ziet graag een moderne gemeente met veel bedrijvigheid (8%).

Uit de antwoorden op de open vraag blijkt dat inwoners zich zorgen maken over de groei van Waddinxveen en het verliezen van het dorpse karakter. Buiten de druk op de (sociale) voorzieningen, zien mensen het dorp verstedelijken. Inwoners vinden dat leefbaarheid boven groei moet staan. Velen zien Waddinxveen liever niet nóg groter worden. Wat veel genoemd wordt is: behoud het dorpse karakter, de sociale samenhang die hierbij hoort en behoud wat ons dorp uniek en mooi maakt. Een aantal respondenten geeft aan dat hun plezier om in Waddinxveen te wonen is gedaald doordat de gemeente groter wordt.

### 3.1.4 Natuur en vrije tijd



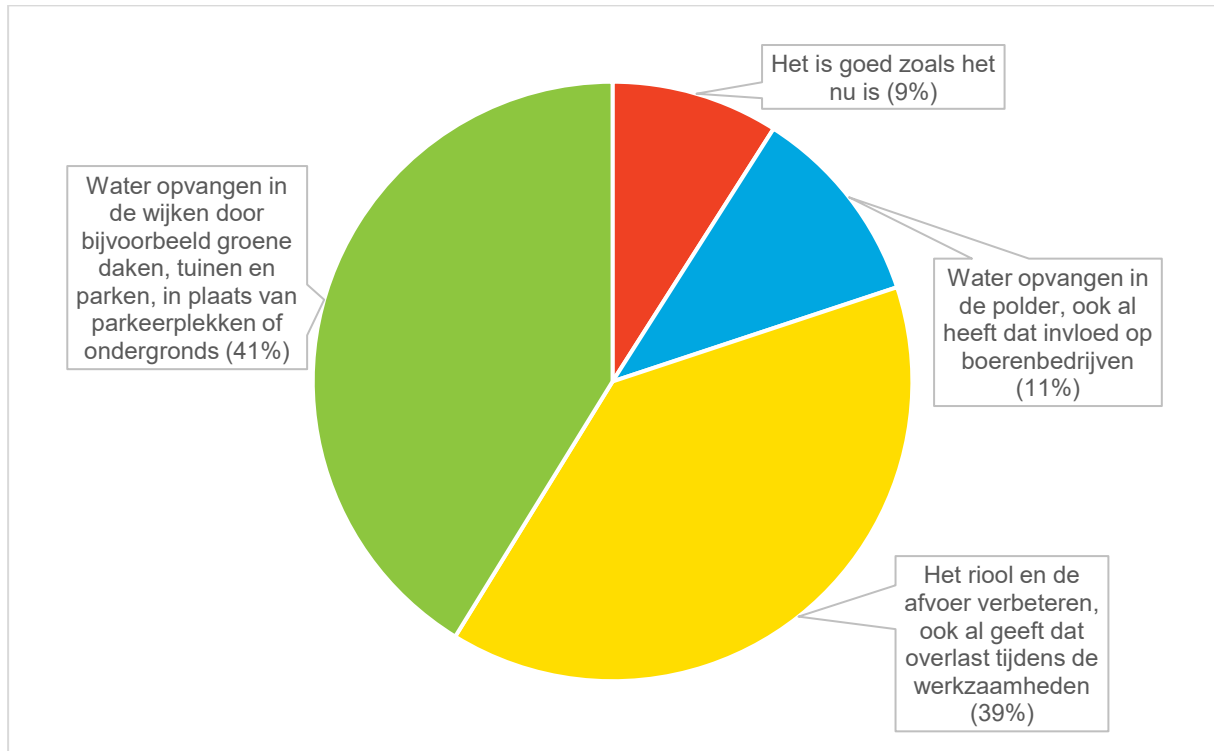
Afbeelding 7 Antwoorden op vraag over natuur en vrije tijd

Bovenstaande cirkeldiagram geeft de antwoorden weer op de vraag: Als de gemeente moet kiezen richting 2050, wat heeft dan uw voorkeur? Het grootste deel van de bewoners kiest hierbij voor grote wijkparken, verbonden door groene wandel- en fietsroutes (43%). 22% kiest voor kleine buurtparkjes op loopafstand vanuit welke woning, 21% kiest voor een nieuw groot natuur- en recreatiegebied aan de rand van de gemeente en volgens 13% is het goed zoals het nu is.

Uit de antwoorden op de open vraag blijkt dat inwoners meer ruimte en aandacht willen voor groen en natuur. Zorg goed voor de bestaande natuur en investeer hierin. Het polderlandschap, het Gouwebos en Bentwoud worden genoemd als belangrijke groene gebieden in en om Waddinxveen. Het poldergebied wordt meerdere keren genoemd als een kenmerkend en belangrijk onderdeel, dat behouden moet blijven. Het groen staat nu onder druk door woningbouw en industrie. Voorkom dat al het groen verdwijnt door bebouwing. Ook in de woonwijken is meer behoefte aan groen.



### 3.1.5 Klimaat en water

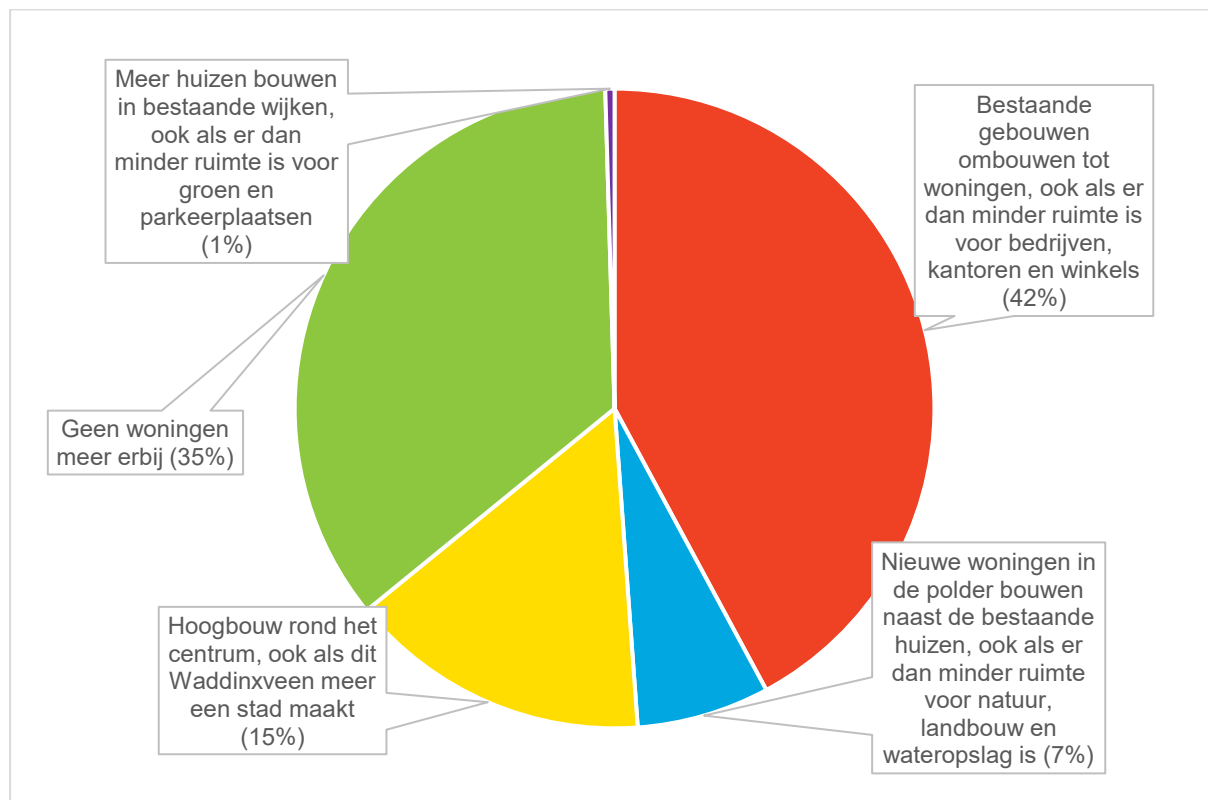


Afbeelding 8 Antwoorden op vraag over klimaat en water

Bovenstaand cirkeldiagram geeft de antwoorden weer op de vraag: Wat zou de gemeente moeten doen om water op te vangen? De meeste inwoners geven aan water op te willen vangen in de wijken door bijvoorbeeld groene daken, tuinen en parken of ondergronds (41%). Bijna evenveel inwoners vinden het daarnaast belangrijk om het riool en de afvoer te verbeteren (39%). Volgens 11% moet water worden opgevangen in de polder, ook al heeft dat invloed op boerenbedrijven. Volgens 9% is het goed zoals het nu is.

Uit de antwoorden op de open vraag blijkt dat inwoners het belangrijk vinden dat Waddinxveen toekomstbestendig is: zet in op een duurzame gemeente en duurzame woningen. Stimuleer vergroening bij inwoners door bijvoorbeeld groene tuinen te stimuleren. Zorg voor duurzame innovatie in en om woonwijken door bijvoorbeeld parkeerterreinen met zonnepanelen, isolatiemaatregelen, laadpalen, groene daken en (hybride) warmtepompen. Houd in wijken rekening met de natuur en zorg voor goede afwatering. Inwoners vragen aandacht voor vervuilende bedrijven en vinden het belangrijk dat de gemeente zorgt voor een goede luchtkwaliteit.

### 3.1.6 Wonen



Afbeelding 9 Antwoorden op vraag over wonen

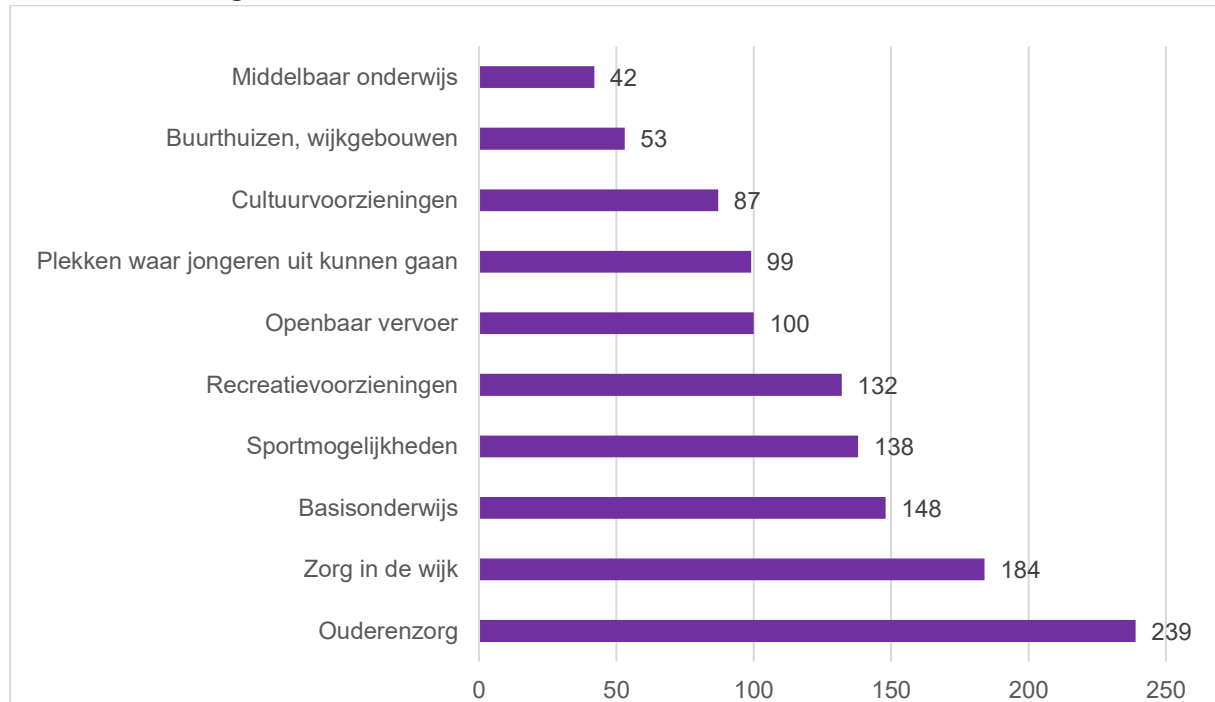
Bovenstaande cirkeldiagram geeft de antwoorden weer op de vraag: Hoe kunnen we na 2030 het beste nieuwe woningen bouwen? Ruim een derde van de inwoners geeft aan helemaal geen woningen meer erbij te willen hebben (35%). Voor wie wel open staat voor extra woningen, kiest de meerderheid voor het ombouwen van bestaande gebouwen tot woningen (42%). Er is weinig draagvlak voor het verdichten van bestaande wijken (1%) of het bouwen van nieuwe woningen in de polder (7%). 15% kiest voor hoogbouw rond het centrum, ook als dit Waddinxveen meer een stad maakt.

In de antwoorden op de open vraag is hier extra uitleg aan gegeven. Veel inwoners geven aan dat het (bij)bouwen van nieuwe woningen niet gewenst is. Waddinxveen is vol. Een deel vindt dat er minder gebouwd moet worden, áls er dan al gebouwd moet worden. Ook geven zij aan dat Waddinxveen niet veel voller moet worden. Een enkeling suggereert zelfs het slopen van woningen. Er is echter ook een groot deel van inwoners die aangeeft dat zij vanwege de woningnood inzien dat er meer gebouwd moet worden. Hierbij moeten wel voldoende betaalbare woningen worden gebouwd voor ouderen en jongeren, zoals tiny houses en meer sociale huurwoningen. Het juiste aanbod van huizen biedt mogelijkheden voor de doorstroom van jongeren, gezinnen en ouderen.

Inwoners hebben verschillende ideeën over hoe het huidige vastgoed anders of beter benut kan worden. Een terugkomend geluid is de sociale waarde die wonen kan hebben, door bijvoorbeeld gezamenlijk op hofjes te wonen of door voorzieningen strategisch in wijken te plaatsen. De focus moet liggen op gebruiken van wat er al is, voordat er nieuw gebouwd wordt. Ook hier wordt betaalbaarheid weer als aandachtspunt genoemd.

“Ik vind het natuurlijk ook mooier om weids te wonen, maar dat is niet meer realistisch.” zo zegt een inwoner.

### 3.1.7 Voorzieningen



Afbeelding 10 Antwoorden op vraag over voorzieningen

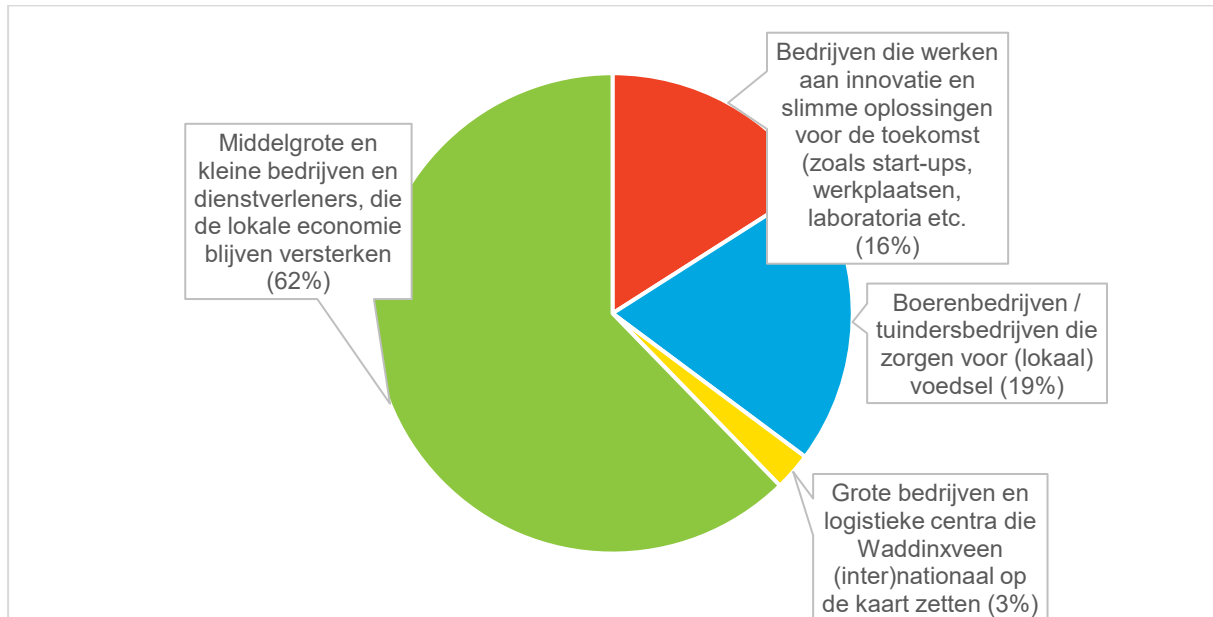
Bovenstaande staafdiagram geeft de antwoorden weer op de vraag: Welke voorzieningen heeft Waddinxveen in 2050 het meest nodig? Respondenten konden drie opties kiezen. Ouderenzorg (239), eerstelijns zorg in de wijk (184) en basisonderwijs (148) werden het meest gekozen. Daarna volgen sportmogelijkheden (138), recreatievoorzieningen (132), openbaar vervoer (100), plekken waar jongeren uit kunnen gaan (99), cultuurvoorzieningen (87), buurthuizen, wijkgebouwen (53) en middelbaar onderwijs (42).

Uit de antwoorden op de open vraag blijkt dat inwoners over het algemeen niet tevreden zijn over de huidige voorzieningen in Waddinxveen. Zij vinden dat de huidige voorzieningen niet in verhouding zijn met de hoeveelheid inwoners. Er is behoefte aan uitbreiding of verbetering van voorzieningen waaronder sport, onderwijs, cultuur, zwemmen, kinderopvang, horeca en het winkelaanbod. Op het sociale vlak noemen deelnemers ontmoetingsplekken als voorzieningen die bij kunnen dragen aan het verbinden van verschillende leeftijdsgroepen. Onder jongeren is een sterke behoefte aan meer horeca en uitgaansgelegenheden.

Voor het winkelaanbod zien inwoners liever een veelzijdiger aanbod aan winkels. Ze geven de voorkeur aan kleine (ambachtelijke) winkels. Voorbeelden die worden genoemd zijn: poelier, delicatessen, boerenmarkt, biologische winkels en winkels met een halal of vegan aanbod. Dezelfde wens komt terug in de horecavoorzieningen. Inwoners zien graag meer verschillende kleine horecagelegenheden met gezellige terrasjes en uitgaansgelegenheden. Ook zien zij dit graag terug in de wijken buiten het centrum. Een aantal inwoners laat zich specifiek uit over de wijk Triangel. Deze inwoners geven aan dat hier ook behoefte is aan meer horeca, minder leegstand en meer winkels.

“Waddinxveen moet goed inspelen op de demografie – deze kun je uitstippelen – en zo inwoners de voorzieningen bieden die ze nodig hebben.” zo zegt een inwoner.

### 3.1.8 Economie en banen

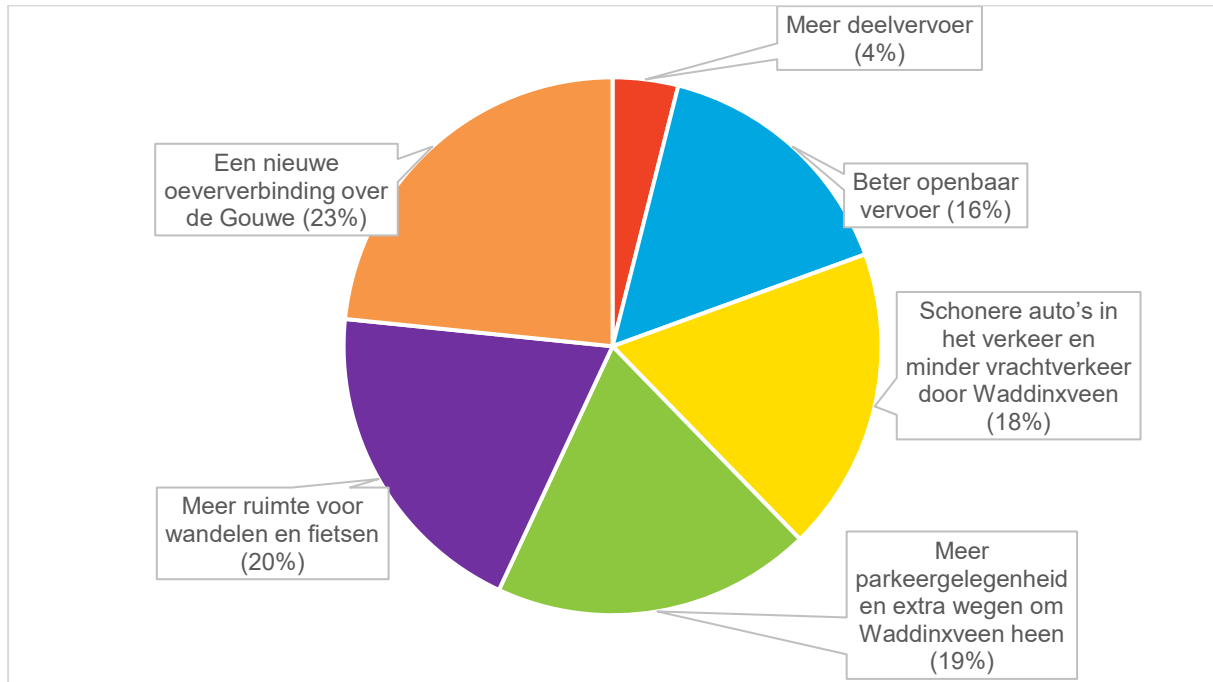


Afbeelding 11 Antwoorden op vraag over economie en banen

Bovenstaande cirkeldiagram geeft de antwoorden weer op de vraag: Wat is volgens u het belangrijkste voor de toekomst van werkgelegenheid en economie in Waddinxveen? Een overgrote meerderheid kiest daarbij voor de middelgrote en kleine bedrijven en dienstverleners, die de lokale economie blijven versterken (62%). 19% vindt Boerenbedrijven/tuindersbedrijven die zorgen voor (lokaal) voedsel het belangrijkste en 16% kiest voor bedrijven die werken aan innovatie en slimme oplossingen voor de toekomst (zoals start-ups, werkplaatsen, laboratoria etc.). De grote bedrijven en logistieke centra die Waddinxveen (inter)nationaal op de kaart zetten zijn minder in trek (3%).

Op dit onderwerp zijn deelnemers in de open vraag weinig ingegaan. Er waren drie reacties van inwoners met een voorkeur voor kleine (lokale) ondernemers en minder (grote) logistieke bedrijven in de regio. Zij willen meer kleine en betaalbare bedrijfsruimtes/hallen om de lokale economie te versterken en startende ondernemers te vestigen.

### 3.1.9 Bereikbaarheid



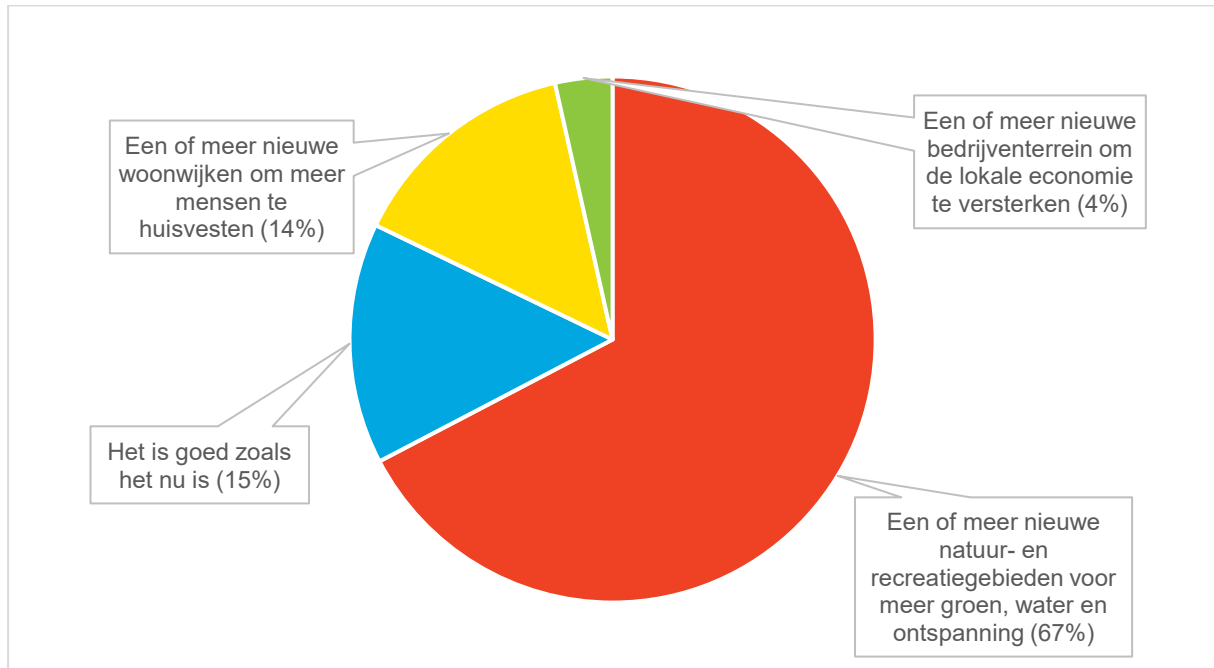
Afbeelding 12 Antwoorden op vraag over bereikbaarheid

Bovenstaand cirkeldiagram geeft de antwoorden weer op de vraag: Wat is volgens u het belangrijkste voor de bereikbaarheid van Waddinxveen in 2050? De reacties op deze vraag zijn erg verdeeld. 23% vindt een nieuwe oeververbinding over de Gouwe het belangrijkste, 20% kiest voor meer ruimte voor wandelen en fietsen. 19% geeft prioriteit aan meer parkeergelegenheid en extra wegen om Waddinxveen heen en 18% aan schonere auto's in het verkeer en minder vrachtverkeer. Beter openbaar vervoer wordt door 16% gekozen. Alleen het deelvervoer wordt weinig gekozen (slechts 4%).

- A. Een nieuwe oeververbinding over de Gouwe (23%)
- B. Meer ruimte voor wandelen en fietsen (20%)
- C. Meer parkeergelegenheid en extra wegen om Waddinxveen heen (19%)
- D. Schonere auto's in het verkeer en minder vrachtverkeer door Waddinxveen (18%)
- E. Beter openbaar vervoer (16%)
- F. Meer deelvervoer (4%)

In de open vraag uitten inwoners zorgen over de bereikbaarheid en infrastructuur van Waddinxveen. Er worden verschillende aandachtspunten benoemd. Er is duidelijk een algemene behoefte aan een betere infrastructuur voor de toekomst. Hierbij noemen deelnemers dat er verbetering nodig is van de doorstroom van het verkeer, de verbinding met de uitvalswegen en wijken en hebben deelnemers de wens dat er in de toekomst minder doorgaand verkeer door Waddinxveen heen gaat. Ook fietsers geven aan behoefte te hebben aan betere en veiligere fietsinfra. Hiernaast wordt genoemd dat er behoefte is aan meer en grotere parkeergelegenheid (dan wel ondergronds).

### 3.1.10 Ruimtedilemma



Afbeelding 13 Antwoorden op vraag over ruimte

Bovenstaand cirkeldiagram geeft de antwoorden weer op de vraag: Als er in 2050 weinig ruimte over is in Waddinxveen, waar zou de gemeente volgens u voor moeten kiezen? In lijn met de prioriteitsvraag (paragraaf 4.1.2) kiezen de meeste inwoners voor een of meer nieuwe natuur- en recreatiegebieden (67%). 15% vindt het goed zoals het nu is en 14% kiest voor een of meer nieuwe woonwijken om meer mensen te huisvesten. Nieuwe bedrijventerreinen zijn het minst populair (4%).

Dit bevestigt de voorkeur die inwoners geven aan natuur en recreatieve voorzieningen in Waddinxveen. Tijdens de straatgesprekken kwam die voorkeur ook sterk naar voren. Daarnaast werd het belang van goede voorzieningen vaak genoemd. Het aantal voorzieningen moet voldoende zijn voordat er nieuwe huizen worden bijgebouwd.

“Het gaat ook over het geheel van de open ruimte: dat moet kloppen en leefbaar zijn.” zo zegt een inwoner.

## 3.2 Straatgesprekken

Op vrijdag 11 en zaterdag 12 oktober spraken we samen met medewerkers en bestuurders van de gemeente 65 inwoners van Waddinxveen over de toekomst van hun gemeente, onder het genot van een lekkere kop koffie of thee van de KoffieTukTuk. Naar schatting was van de participanten 30% 65+, 30% 45-65 jaar, 20% jonge ouders, 15% starters en 5% jongeren.

De uitkomsten van de straatgesprekken komen voor een groot deel overeen met wat er uit de vragenlijst naar voren is gekomen. In de gesprekken konden we doorvragen naar de reden achter een antwoord, wat in een vragenlijst niet kan. In het vorige hoofdstuk over de vragenlijst hebben we enkele uitspraken uit de straatgesprekken verwerkt om de opbrengst toe te lichten.



Afbeelding 14 Opstelling op de markt op 11 oktober

### 3.2.1 Opzet straatgesprekken

Tijdens de straatgesprekken vroegen we aan inwoners welke thema's zij het belangrijkste vinden voor de toekomst van Waddinxveen. Ze konden kiezen uit 9 thema's, gebaseerd op de omgevingsvisie: natuur & vrije tijd, klimaat & water, schone energie, sociaal & inclusief, wonen & voorzieningen, gezondheid, economie & banen, slimme economie, en bereikbaarheid. Deze thema's hadden we verwerkt in een magnetisch dartbord. Inwoners konden een pijl gooien op het thema dat zij het belangrijkste vonden (zie foto hierboven). Daarnaast lieten we een aantal ontwerpen van de jongerenparticipatie zien om inwoners te inspireren in het denken over de toekomst.

Hieronder staat per thema samengevat wat inwoners erover hebben gezegd. De thema's staan op volgorde van meest genoemd naar minst genoemd.

### 3.2.2 Thema natuur & vrije tijd

De balans tussen groen en bebouwing vinden inwoners belangrijk, waarbij ze in de toekomst graag meer groen zouden zien. Naast groen in de wijk, zien ze graag meer parken, recreatiegebieden en een recreatieplas met horeca, voor iedereen bereikbaar. Belangrijke natuurgebieden zoals het Gouwebos, 't Weegje en de Bloemendaalse polder moeten behouden blijven, en de biodiversiteit verdient extra aandacht. Ook het Bentwoud wordt zeer gewaardeerd, en inwoners zien graag meer groene buffers in samenwerking met omliggende gemeenten. Verder vragen inwoners om meer speeltuinen en voorzieningen voor jongeren, met een duidelijke focus op duurzaam bouwen en ecologische bewustwording.



### **3.2.3 Thema wonen & voorzieningen**

Inwoners benadrukken de dringende behoefte aan betaalbare woningen, met een gevarieerde woningmix voor jongeren, starters, ouderen en kleine huishoudens. Er is veel vraag naar creatieve woonvormen zoals hofjes, tiny houses en woongroepen om ruimte efficiënter te benutten. Maar er heerst ook zorg over de balans tussen groei en leefbaarheid. Voorzieningen zoals huisartsen, scholen, kinderopvang, sportplekken en een bruisend hart om elkaar te ontmoeten, moeten meegroeien met het aantal inwoners. Inwoners willen harmonie tussen wonen, werken en recreëren in Waddinxveen.

### **3.2.4 Thema bereikbaarheid**

Inwoners hebben zorgen over de bereikbaarheid van Waddinxveen, vooral in de ochtend en vanaf de snelwegen A20 en A12. Inwoners pleiten voor betere verkeersoplossingen en veiligere wegen, met aandacht voor fietsstraten, veilige voetpaden en handhaving op te hard rijden in woonwijken. Het openbaar vervoer ervaren inwoners over het algemeen als goed, maar er is behoefte aan een busverbinding vanuit Triangel en bussen speciaal voor ouderen. Ook vragen inwoners om minder vrachtverkeer door woonwijken en een betere doorstroming bij drukke wegen zoals de Vredenburglaan. Tot slot is er veel steun voor meer fietspaden en een blijvende investering in openbaar vervoer.

### **3.2.5 Thema sociaal & inclusief**

Inwoners vinden een fijne en veilige sfeer in Waddinxveen belangrijk, met respect en gezelligheid op straat. Er is behoefte aan schone en nette straten, meer handhaving in de avond en weekenden, en ontmoetingsplekken waar jong en oud samen kunnen komen. Ideeën zijn bijvoorbeeld evenementen, een disco, een poolcafé of een museum. Veiligheid is een groot thema, met aandacht voor een fietsvrij Gouweplein, betere toegankelijkheid voor rolstoelen en het aanpakken van eenzaamheid. Tot slot vragen inwoners om meer cultuur en het versterken van het gemeenschapsgevoel, waarbij de gemeente investeert in sociale ontmoeting.

### **3.2.6 Thema gezondheid**

Inwoners vinden het belangrijk dat de weg naar hulp duidelijk en toegankelijk is, vooral voor ouderen en bij maatschappelijk werk. Ze waarderen het groen in Waddinxveen en zien dat als een positieve invloed op de gezondheid. Tegelijk is er behoefte aan meer sportvoorzieningen, want er zijn nu wachtlijsten, en een sportpark dicht bij het centrum zou ideaal zijn. Gezondheid van jongeren en kinderen krijgt veel aandacht, net als veiligheid, bijvoorbeeld bij handhaving op vuurwerk. Een goede balans tussen zorg, sport en veiligheid vinden inwoners heel belangrijk.

### **3.2.7 Thema's klimaat & water en schone energie**

Inwoners noemen hier de behoefte aan meer groen in Waddinxveen, onder andere om water beter te laten wegstromen en de stad klimaat adaptief te maken. Inwoners zien zelfvoorzienende elementen (zoals zonnepanelen en warmtepompen) en groene daken als belangrijke stappen richting duurzaamheid. Er is behoefte aan meer ruimte voor weidevogels en aandacht voor de lage ligging van Waddinxveen, met name voor water, bodem en energie. Voor de energietransitie willen ze woningen verduurzamen op een betaalbare manier en zonnepanelen op flats, maar zonder grote zonneparken langs de A12. Inwoners steunen wel windmolens.

### **3.2.8 Thema's economie & banen en slimme economie**

Richting de toekomst moet aandacht blijven voor de balans tussen economische groei en leefbaarheid. Concreet hebben inwoners het over minder bedrijven en logistieke centra in Waddinxveen, behalve langs de A12, en meer aandacht voor diversiteit in het winkelaanbod. Er is behoefte aan zowel kleine, lokale winkels en horeca als enkele grote ketens, waarbij jongeren specifiek grote merken noemen. Daarnaast zien inwoners kansen in technologische vooruitgang, zoals slimme toepassingen en AI, om energieproblemen op te lossen en de gemeente duurzamer te maken.



Afbeelding 15 Gesprekken op de markt op 11 oktober



Afbeelding 16 Gesprekken op het Gouweplein op 12 oktober

## 4 Opbrengsten jongerenparticipatie

### 4.1 Online ontwerpen

In samenwerking met stichting Epic Youth (online jongerenwerk) hebben we twee online activiteiten voor jongeren georganiseerd:

- Toekomstbeelden met kunstmatige intelligentie (AI)  
Er zijn 82 AI-ontwerpen gemaakt door 47 verschillende jongeren.
- De toekomst bouwen in Minecraft  
29 jongeren hebben aan de Minecraft wedstrijd meegedaan.

De gemiddelde leeftijd van de jongeren was 16,6 jaar oud en de verdeling tussen mannen en vrouwen was 66% mannen en 34% vrouwen. Vier jongeren hebben de activiteiten begeleid en de Minecraft wereld gepresenteerd aan de jury, bestaande uit het stedenbouwkundig bureau en wethouder Vleij.

De ontwerpen van de jongeren liepen uiteen, maar onderstaande onderwerpen kwamen vaak terug.

#### 4.1.1 Een groene gemeente

Natuur speelt een opvallende rol in zowel de AI-kunstwerken als de Minecraft wereld. Jongeren tonen in hun ontwerpen creatieve manieren om de natuur meer ruimte te geven, zoals groene daken en ondergronds openbaar vervoer waardoor er bovengronds meer ruimte voor groen is. In Minecraft bouwden jongeren pluktuinen in Waddinxveen, natuurinclusieve woningen met vloeren van gras en grote compostbakken.



Afbeelding 16 AI-ontwerp met groene hoogbouw langs de Gouwe



Afbeelding 17 AI-ontwerp met groene huizen met zonnepanelen



#### 4.1.2 Goed openbaar vervoer

Zowel in de AI-kunstwerken als de Minecraft bouwwerken van de jongeren kwam openbaar vervoer vaak terug. Zo werd er in Minecraft een ondergrondse metro gebouwd, geïnspireerd op het zelfsturende metrostelsel in Kopenhagen. In de AI-kunstwerken zien we naast elektrisch en automatisch rijdende auto's voorbeelden van openbaar vervoer, zoals een lightrail en een busstation. Jongeren gaven aan dat het openbaar vervoer van Waddinxveen naar andere gemeenten goed is via de trein. Sommigen missen goede verbindingen binnen Waddinxveen.



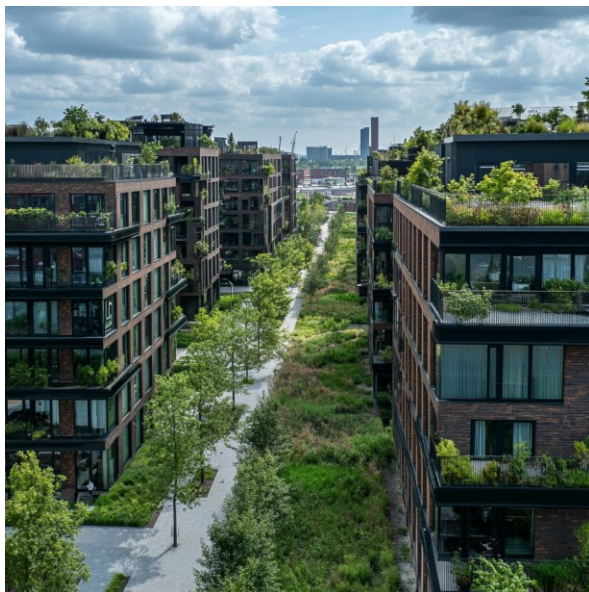
Afbeelding 18 AI-ontwerp met moderne tram



Afbeelding 19-AI ontwerp met groene wegen

#### 4.1.3 Woningen voor iedereen

Natuurlijk denken jongeren ook na over waar ze in de toekomst kunnen wonen. Ze vinden het belangrijk dat er verschillende soorten woningen zijn, voor jong en oud, zodat iedereen een plek heeft in Waddinxveen. De AI-ontwerpen tonen zowel landelijke huizen met veel ruimte eromheen, als appartementencomplexen (ook hoogbouw). Gebouwen worden altijd gecombineerd met groen, waardoor de toekomstbeelden geen versteende uitstraling hebben. Ook in de Minecraft werelden werden wijken gebouwd met groene daken.



Afbeelding 20 AI-ontwerp met groene hoogbouw



Afbeelding 21 AI-ontwerp met groene woonwijk aan het water



#### 4.1.4 Een gezellig centrum

In veel AI-ontwerpen komt een levendig centrum terug. Het ene beeld is modern en stads (afbeelding rechts), het andere dorps en knus (afbeelding links). In elk geval is er ruimte voor ontmoeting en gezelligheid. Jongeren gaven aan nu vaak naar steden in de buurt te gaan om de gezelligheid op te zoeken. Het zou mooi zijn als Waddinxveen in de toekomst meer kan voorzien in terrasjes en een divers winkelaanbod.



Afbeelding 22 AI-ontwerp met plein met kerk en terrassen



Afbeelding 23 AI-ontwerp met modern café in centrum

#### 4.1.5 Recreatie in de buitenruimte

Skateparken, zwemplassen, parken om in te picknicken. Het zijn allemaal plekken om elkaar laagdrempelig te ontmoeten en in beweging te zijn. Jongeren van alle leeftijden waarderen dit soort plekken om te recreëren. Dit komt ook duidelijk naar voren in de volgende onderdelen van het verslag.



Afbeelding 24 AI-ontwerp met groen skatepark



Afbeelding 23 AI-ontwerp met zwemvijver in het bos



## 4.2 Inloopmiddag gro-up

Tijdens een inloopmiddag van buurtwerk gro-up spraken we met 4 jongens van 10 jaar oud over de toekomst van Waddinxveen in 2050.

De jongens zeiden dat ze meer plekken willen om buiten leuke dingen te doen, zoals een veilige plek om buiten te zwemmen. Andere activiteiten die ze buiten graag doen zijn freerunnen en voetballen.

Ook had een jongen het over een buurthuis met leuke activiteiten voor kinderen. Dat vond hij een leuke plek, maar het buurthuis is er niet meer. "Er zijn nu nog twee buurthuizen, maar daar zijn alleen activiteiten voor ouderen", zei de jongerenwerker.

Een jongen vertelde dat hij later liever in Rotterdam wil wonen. Niet alleen omdat het een grotere stad is waar meer te doen is. Ook omdat daar Islamitische scholen zijn. Hij woont nu in de wijk Triangel. Het park vindt hij daar het mooiste en de voetbalclub vindt hij ook leuk. Waddinxveen in de toekomst ziet hij het liefst voor zich als meer stads.



Afbeelding 24 Inloopmiddag gro-up

## 4.3 Kindercomité

We vroegen het kindercomité van Waddinxveen naar hun droom voor de toekomst van Waddinxveen. Het kindercomité is een groep van 12 leerlingen uit groep 8 van verschillende basisscholen in Waddinxveen, inclusief de kinderburgemeester. De kinderen interviewden elkaar over hun gewenste toekomst voor Waddinxveen. Dit is op video vastgelegd door Verwaaij Media.

De kinderen van Waddinxveen hebben grote dromen over de toekomst van de gemeente. Gezondheid, natuur en inclusiviteit staan daarbij centraal. Hun ideeën bieden inspiratie hoe Waddinxveen er in 2050 uit kan zien.



Afbeelding 25 Het volledige kindercomité van Waddinxveen

#### **4.3.1 Een gezonde basis voor iedereen**

Voor veel kinderen begint een mooie toekomst met een goede gezondheid. Ze beseffen hoe belangrijk het is om al op jonge leeftijd gezond te leven, omdat dat grote invloed heeft op later. Sommigen dromen van gratis gezondheidszorg, zodat iedereen – ongeacht hoeveel geld je hebt – geholpen kan worden. Ook zien ze graag voorzieningen dichterbij, zoals een eigen ziekenhuis of een EHBO-post, zodat mensen niet naar Gouda hoeven. Buiten zijn is voor hen een belangrijk onderdeel van gezond leven. Wandelen in het park, spelen in de natuur en samen sporten draagt volgens de kinderen niet alleen bij aan een gezonde leefstijl, maar maakt het leven ook gewoon leuker.

#### **4.3.2 Groen, speelplekken en ruimte voor iedereen**

De kinderen zien Waddinxveen graag nóg groener worden. Meer natuur in de wijken, grotere parken en plekken waar zowel mensen en dieren in de natuur kunnen zijn. Ze willen bestaande plekken, zoals het skatepark en speeltuinen, opknappen en uitbreiden. Ook dromen ze van nieuwe mogelijkheden, zoals een grote binnenspeeltuin voor regenachtige dagen. Kinderen waarderen plekken als 't Weegje en het park in de wijk Triangel, waar je heerlijk kunt wandelen en spelen. Ze willen deze behouden en aanvullen met meer groene ruimtes in hun woonwijken.

#### **4.3.3 Een dorp waar iedereen zich thuis voelt**

Naast groen en gezondheid is ook inclusiviteit een belangrijk thema. Een kind droomde van een Waddinxveen waar iedereen zichzelf kan zijn. Hij ziet scholen voor zich waar kinderen met een handicap of ADHD welkom zijn, zonder dat ze naar andere steden zoals Gouda of Zoetermeer hoeven. Kinderen willen dat hun gemeente gezellig blijft met leuke plekken en een veilige sfeer. Een groot winkelcentrum zien de kinderen als een mooie toevoeging, maar het dorpse mag blijven.

#### **4.3.4 Dromen voor later**

Als de kinderen denken aan Waddinxveen in 2050, zien ze een gemeente met een goede balans: natuur en woningen, ruimte voor iedereen en een gezonde leefomgeving. Of het nu gaat om grote huizen voor families of flatgebouwen waar meer mensen kunnen wonen, zij zien mogelijkheden om samen vooruit te gaan. Hun toekomstbeeld is helder: een groen, gezond en inclusief Waddinxveen waar iedereen – jong en oud – met plezier kan wonen en leven.



## 5 Opbrengsten verdiepende participatie

Voor professionals en zeer betrokken inwoners zijn verdiepende participatieactiviteiten georganiseerd. Tijdens deze activiteiten bouwden we met het bouwstenenspel van PosadMaxwan aan mogelijke toekomstscenario's. De professionals brachten verdiepende kennis en argumenten in bij verschillende keuzes en dilemma's voor de toekomst van Waddinxveen.

### 5.1 Bouwstenenspel met professionals

Op 23 oktober spraken we met 11 professionals uit diverse hoeken van de samenleving, waaronder het onderwijs, kinderopvang, waterschap, ondernemers en maatschappelijke organisaties (zie [bijlage A](#) voor een lijst van de aanwezige organisaties).



Afbeelding 26 Eindresultaat van de prioriteiten



Afbeelding 27 Eindresultaat bouwstenen

Het gesprek met professionals gebeurde aan de hand van het bouwstenenspel, dat is ontworpen door het stedenbouwkundig bureau PosadMaxwan. Eerst bepaalden de deelnemers welke onderwerpen uit de Omgevingsvisie 2050 het belangrijkste zijn (zie figuur 1 en de uitwerking hieronder). Vervolgens mochten zij op basis van de hoeveelheid pionnen per onderwerp een aantal bouwstenenkaarten plaatsen op de kaart van Waddinxveen (zie figuur 2 en de uitwerking hieronder). Het doel was niet om een kant-en-klaar plan voor Waddinxveen in 2050 te maken, maar samen te praten over wat de keuzes betekenen.

#### 5.1.1 Belangrijke thema's en ideeën

De professionals vonden vooral de thema's wonen & voorzieningen, natuur & vrije tijd en bereikbaarheid belangrijk. Dit leverde de volgende bouwstenen op:

- Wonen & voorzieningen: collectieve woonvormen voor jong en oud en wijken waarin wonen, werken en winkels samenkomen.
- Natuur & vrije tijd: grote recreatiegebieden buiten de dorpskern met voldoende voorzieningen én wijkparken die met elkaar verbonden zijn door fiets- en wandelroutes.
- Bereikbaarheid: veilige snelfietsroutes, lokaal openbaar vervoer en deelvervoer bij de stations. Specifiek werden ook groene haltes naar de natuurgebieden genoemd.

Verschillende professionals benadrukken daarnaast dat ruimte voor water(berging) in zijn algemeen een belangrijk thema is voor Waddinxveen. Juist ook de kleine lokale maatregelen zoals groene daken en gevels en de klimaatbestendige aanpassing van woningen en wegen. Tot slot adviseren de professionals om slimme combinaties te maken in het ruimtegebruik in Waddinxveen. Zo kunnen boerenbedrijven bijvoorbeeld bijdragen aan groene- recreatieve en klimaatoplossingen.

## 5.2 Ontwerpkamer

Op 4 november was de laatste bijeenkomst van het participatietraject in Cultuurhuys de Kroon. Hier kwamen 27 deelnemers bij elkaar: inwoners, ondernemers en vertegenwoordigers van organisaties (zie [bijlage A](#) voor een lijst van de aanwezige organisaties).

Eerst kregen de aanwezigen een presentatie van de opbrengsten van de participatie tot dat moment. Op basis van de opbrengsten gingen ze aan de slag met specifieke toekomstscenario's in het bouwstenenspel. De deelnemers werden verdeeld in drie groepen, waarbij in elke groep inwoners en organisaties samenwerkten. Elke groep werkte aan een toekomstscenario op één van de drie pijlers uit de Omgevingsvisie 2050:

1. Veelzijdig polderlandschap
2. Innovatief knooppunt aan de Gouwe
3. Goed leven tussen stad en land

Het doel was niet om kant-en-klare plannen te maken, maar om samen te praten over de gevolgen van bepaalde keuzes. Het stedenbouwkundig bureau PosadMaxwan gebruikt deze ideeën om mogelijke toekomstscenario's verder uit te werken. De resultaten van de gesprekken per scenario staan in de paragrafen 5.2.1 t/m 5.2.3.



Afbeelding 28 Ontwerpkamer op 4 november in Cultuurhuys de Kroon

### 5.2.1 Advies Ontwerpkamer voor de pijler 'Veelzijdig polderlandschap'

#### *Wateropslag*

Maak ruimte voor wateropslag, vooral nu er steeds meer bebouwing en asfalt bij komt. In het gebied tussen Noordeinde en het Bentwoud kan extra ruimte voor water komen. Het waterschap wil het liefst water opslaan aan de rand van dorpen en steden. Een andere optie is het opslaan van water diep in de grond, in samenwerking met de glastuinbouw. Dit water kan in droge zomers worden gebruikt. Al brengt dat wel risico's met zich mee voor de waterkwaliteit (zwemwater). Wateropslag vraagt om goede samenwerking tussen het waterschap en de gemeente. Dat geldt ook voor problemen met huizen die verzakken door bodemdaling.

#### *Groen in wijken*

Meer groen in bestaande buurten is goed voor wateropslag én het woonplezier. Plant bomen en plantsoenstroken en gebruik tegels waar water doorheen kan. Dit helpt om regenwater beter op te vangen. Met speciale GIS-kaarten kun je zien waar groen het meeste effect heeft, bijvoorbeeld in zonnige straten die op het zuiden liggen. Houd hierbij rekening met de wensen van inwoners; een deel kiest voor minder groen vanwege praktische bezwaren, zoals vieze auto's. Maak het makkelijk voor

bewoners om zelf groen toe te voegen, bijvoorbeeld met tuintjes aan gevels waarvoor geen vergunning nodig is.

#### *Lokale energie*

De glastuinbouw kan een belangrijke rol spelen in het leveren van energie door restwarmte te delen met wijken in de buurt. Ook zonnepanelen op daken in de bedrijventerreinen kunnen extra energie opleveren. In het westen van Waddinxveen zijn mogelijkheden voor warmte uit grondwater (aquathermie) en diepe warmte uit de aarde (geothermie). Het idee om bossen te laten groeien voor houtgebruik en CO<sub>2</sub>-opslag is minder populair. Bomen kunnen in dit gebied namelijk ook CO<sub>2</sub> vrijgeven.

#### *Fietsen en vervoer*

Maak meer snelle fietsroutes, bijvoorbeeld langs de Brugweg, om fietsen aantrekkelijker te maken. Dit helpt ook om de verkeersveiligheid te verbeteren. Let daarbij goed op de kruisingen met het autoverkeer. Een fietsbrug over de Gouwe kan meer mensen op de fiets krijgen, zonder dat het autoverkeer last heeft. Meer lokaal openbaar vervoer, met groenhaltes bij natuurgebieden zoals het Bentwoud, verbetert de bereikbaarheid en stimuleert recreatieve uitstapjes. Daarnaast kan het openbaar vervoer toegankelijker zijn, vooral voor delen van Waddinxveen Noord waar nu bijna geen bussen rijden.

### **5.2.2 Advies Ontwerpkamer voor de pijler 'Innovatief knooppunt aan de Gouwe'**

#### *Slimme logistiek*

Waddinxveen is met de A12-zone een van de vijf belangrijkste plekken voor logistiek in Nederland. Het is belangrijk om deze sterke positie te behouden. Daarom moet Waddinxveen meegaan met de nieuwe ontwikkelingen in transport, zoals het gebruik van drones. Drones kunnen in de toekomst veel vervoer van bijvoorbeeld pakketjes overnemen. Zet in op betere organisatie van de logistiek, zodat transport veel efficiënter wordt en onnodige ritten voorkomen.

#### *Levendig centrum*

Veel mensen waarderen het dorpse karakter van Waddinxveen. Gebruik de kracht van het dorpse karakter om een levendig en aantrekkelijk centrum te maken. De hefbrug kan een belangrijke rol spelen als historisch en herkenbaar punt. Misschien komt er tegen 2050 een nieuwe oeververbinding onder de Gouwe. De hefbrug blijft dan een icoon om het karakter van het centrum te behouden en te versterken. Zorg voor een goed aanbod van winkels, horeca en andere diensten (Midden- en kleinbedrijf, MKB) die passen bij het dorpse karakter. Zorg voor een samenhangend plan, zodat het centrum aantrekkelijk wordt om te winkelen, uit te gaan of gewoon rond te kijken. Betrek lokale ondernemers bij het bedenken van zo'n plan.

Bied aan de rand van het centrum en/of bij stations een dynamische omgeving waar je ook in de hoogte bouwt. Dit biedt ruimte voor jongeren, die graag in een levendige omgeving wonen. Voor ouderen kun je woningen bieden die iets rustiger liggen, maar wel met uitzicht op de dynamiek, zodat er altijd iets te zien is.

#### *Onderwijs dat meebeweegt*

Het onderwijs in Waddinxveen moet meegroeien met de veranderingen in de bevolking. Denk vooruit en zorg dat scholen zich aanpassen aan de behoeften van nieuwe generaties. Nu is het onderwijs sterk gericht op techniek. Dat kan zich ontwikkelen naar (innovatieve) technologie. Door jongeren nu al te betrekken bij onderwijs dat aansluit op banen in de regio, kunnen ze straks dichtbij huis aan het werk.

#### *Groen als economische kracht*

Waddinxveen is van oudsher sterk verbonden met groen door de (glas)tuinbouw, landbouw en boomkwekers. Denk bij 'productiegroen' niet alleen aan de klassieke land- en tuinbouwproducten, maar ook aan nieuwe ideeën. Bijvoorbeeld recreatieconcepten en versterking van biodiversiteit en

binnenstedelijke vergroening (hittereductie) als economische factor. Onderzoek hoe levensvatbaar de huidige land- en (glas)tuinbouw zijn en kijk welke innovaties er mogelijk zijn. Betrek ondernemers bij deze plannen en koppel het aan een brede omschrijving van 'productiegroen'. Als iets dat zowel economisch als duurzaam belangrijk is.

### **5.2.3 Advies Ontwerpkamer voor de pijler 'Goed leven tussen stad en land'**

#### *Bouwen binnen het dorp*

De bevolking verandert: in 2050 zijn veel ouders in wijken zoals Triangel gepensioneerd. Daarom is het voor de doorstroom beter om binnen het dorp woningen te bouwen (verdichting en hoogbouw rond het centrum) in plaats van nieuwe wijken aan te leggen. Dit bespaart ruimte en zorgt dat er geen natuur verdwijnt. Zorg ervoor dat de gebouwen flexibel en multifunctioneel zijn, zodat er plek is voor zowel jongeren als ouderen. Wissel woonlagen af om een gemeenschapsgevoel te stimuleren. De focus moet liggen op efficiënt gebruik van de bestaande woningvoorraad en creatieve herinrichting die voor woonplezier en sociale verbondenheid zorgen. Denk aan een woontoren met koop- en sociale huurwoningen en voorzieningen voor kinderopvang, naschoolse opvang en lokale bedrijven op de begane grond.

#### *Meer lokaal vervoer*

In 2050 zou 80% van de verplaatsingen in het dorp moeten plaatsvinden, vooral met de fiets of het openbaar vervoer in plaats van de auto. Waddinxveen kan minder afhankelijk worden van grote logistieke bedrijven door zich meer op lokale bedrijven te richten. Dat beperkt vervoer naar buiten Waddinxveen. Door in alle wijken multifunctionele voorzieningen en een mix van winkels, sport, en gezondheidszorg te bieden, hebben inwoners alles wat ze nodig hebben binnen handbereik. Zo zijn inwoners minder afhankelijk van voorzieningen buiten Waddinxveen. De fietsverbindingen met omliggende natuurgebieden, zoals het Bentwoud, kunnen beter.

#### *Meer sociale voorzieningen*

Werk samen met maatschappelijke organisaties om inwoners dichter bij elkaar te brengen. Multifunctionele buurthuizen, zoals het bestaande Bruispunt, kunnen ontmoetingsplekken zijn voor iedereen, van eenzame ouderen tot jongeren. Stimuleer vrijwilligerswerk en activiteiten die de gemeenschap versterken. Voor ouderen is behoefte aan sport- en beweegmogelijkheden die speciaal voor hen zijn ontworpen. Het is ook belangrijk om de zorg beter te organiseren. Denk hierbij aan een medisch voorzieningen centrum aan de rand van het bedrijventerrein en de nabijgelegen woonwijk.

### **5.2.4 Advies voor de gemeenteraad**

Aan het einde van de bijeenkomst gaven de deelnemers een persoonlijk advies aan de gemeenteraad. Samenvattend adviseert de Ontwerpkamer om het tempo van de nieuwbouw na 2030 te beperken en meer focus te leggen op duurzame, toekomstbestendige ontwikkeling van wat er al is. Woningen moeten passen bij de veranderende bevolkingssamenstelling, zoals meer appartementen voor kleine huishoudens en senioren.

Deelnemers noemen multifunctionele en circulaire bouwconcepten die ruimte geven aan de combinatie van wonen en werken, sociale en recreatieve voorzieningen en klimaatbestendige oplossingen. Stimuleer klimaatbestendige en energieoplossingen, zoals bijvoorbeeld zonnepanelen en groene daken op bedrijventerreinen. Kijk daarbij hoe verschillende pijlers elkaar kunnen versterken. Innovatie uit het bedrijfsleven kan bijvoorbeeld bijdragen aan een duurzamere en groenere leefomgeving én meer werk in de omgeving.

De Ontwerpkamer legt daarnaast sterke nadruk op behoud en versterking van groen, zowel in de stad als in de omliggende polders. Om het leven in Waddinxveen fijner te maken, adviseert de Ontwerpkamer

meer laagdrempelige ontmoetingsplekken en sportvoorzieningen. Hierbij kan de gemeente samenwerken met maatschappelijke organisaties.

“Het gaat over het geheel van de open ruimte: dat moet kloppen en leefbaar zijn.” zo zegt een inwoner.



## Bijlage A

Onderstaande organisaties hebben deelgenomen aan één of meerdere participatieactiviteiten.

| Organisatie   | Aanwezig bij<br>luistersessie<br>(12 juni 2024) | Aanwezig bij<br>bijeenkomst<br>professionals<br>(23 oktober 2024) | Aanwezig bij<br>Ontwerpkamer<br>(4 november 2024) |
|---|---|---|---|
| <b>Bibliotheek Waddinxveen</b>                        |   |   | X   |
| <b>Bremmer Boomkwekerijen</b>                         |   | X   | X   |
| <b>Christelijke Basisschool TOV</b>                   | X   | X   |   |
| <b>Coenecoop College</b>                              |   | X   | X   |
| <b>Duurzaamheidsplatform<br/>Waddinxveen</b>          | X   | X   |   |
| <b>Energiecoöperatie Waddinxveen<br/>Waddgroen</b>    | X   |   |   |
| <b>Epic Youth</b>                                     | X   |   | X   |
| <b>Fietsersbond</b>                                   | X   | X   | X   |
| <b>Gebruikersplatform Bentwoud</b>                    |   |   | X   |
| <b>Gedeelde zorg</b>                                  | X   |   |   |
| <b>Gemeente Alphen aan de Rijn</b>                    | X   |   |   |
| <b>Gemeente Zuidplas</b>                              | X   |   |   |
| <b>GGD</b>  | X   |   |   |
| <b>Groenalliantie Midden-Holland</b>                  | X   | X   | X   |
| <b>gro-up jongerenwerk</b>                            |   |   | X   |
| <b>Historisch Genootschap<br/>Waddinxveen</b>         |   |   | X   |
| <b>Jongerenplatform Gro-up</b>                        | X   |   |   |
| <b>Kernteam Polderbehoud</b>                          |   |   | X   |
| <b>Koning Willem-Alexanderschool</b>                  | X   | X   |   |
| <b>Mediis</b>   |   |   | X   |
| <b>Omgevingsdienst Midden-Holland</b>                 | X   |   |   |
| <b>Ondernemers Platform<br/>Waddinxveen</b>           |   |   | X   |
| <b>Ondernemersfonds</b>                               |   |   | X   |
| <b>Platform Sociaal Waddinxveen<br/>(PAR)</b>         |   | X   |   |
| <b>Protestantse Gemeente<br/>Waddinxveen</b>          | X   |   | X   |
| <b>Quadrant Kindercentra</b>                          |   | X   | X   |
| <b>Recreatiepark Breedijk B.V.</b>                    |   |   | X   |
| <b>Sportplatform</b>                                  |   |   | X   |
| <b>Staatbosbeheer</b>                                 | X   | X   | X   |
| <b>Theo Thijssenschool</b>                            | X   |   |   |
| <b>Waddbruist</b>                                     |   |   | X   |
| <b>Waddinxveense Grootouders voor<br/>het Klimaat</b> |   |   | X   |
| <b>Warmte Coöperatie Zuidplaspolder</b>               |   |   | X   |
| <b>Waterschap Rijnland</b>                            | X   |   | X   |

| Organisatie                                      | Aanwezig bij luistersessie (12 juni 2024) | Aanwezig bij bijeenkomst professionals (23 oktober 2024) | Aanwezig bij Ontwerpkamer (4 november 2024) |
|--|---|--|---|
| <b>Waterschap Schieland en de Krimpenerwaard</b> |   | X  | X   |

## Bijlage B

De online vragenlijst die inwoners in de maand oktober konden invullen op het platform Waddsup.

### Vraag 1 Identiteit

Hoe ziet u de identiteit van Waddinxveen het liefst in 2050?

Kies het antwoord dat het beste bij uw eerste gevoel past.

- Een moderne gemeente met veel bedrijven en nieuwe technologie.
- Een rustige gemeente waar mensen een goede woning hebben, voor elkaar zorgen en verbonden zijn.
- Een landelijke gemeente met veel aandacht en ruimte voor de natuur.

### Vraag 2 Groen

Groen zorgt voor een gezond en klimaatbestendig Waddinxveen. Maar de ruimte is beperkt.

Als de gemeente moet kiezen richting 2050, wat heeft dan uw voorkeur?

- Kleine buurtparkjes op loopafstand vanuit elke woning.
- Een nieuw groot natuur- en recreatiegebied aan de rand van de gemeente.
- Grote wijkparken, verbonden door groene wandel- en fietsroutes.
- Het is goed zoals het nu is.

### Vraag 3 Klimaat

Door klimaatverandering krijgen we vaker te maken met hevige regenbuien en wateroverlast. Wat zou de gemeente moeten doen?

- Het is goed zoals het nu is.
- Het riool en de afvoer verbeteren, ook al geeft dat overlast tijdens de werkzaamheden.
- Water opvangen in de polder, ook al heeft dat invloed op boerenbedrijven.
- Water opvangen in de wijken door bijvoorbeeld groene daken, tuinen en parken, in plaats van parkeerplekken.

### Vraag 4 Wonen

Hoe kunnen we na 2030 het beste nieuwe woningen bouwen? Kies het antwoord dat het meest bij uw gevoel past.

- Bestaande gebouwen ombouwen tot woningen, ook als er dan minder ruimte is voor bedrijven, kantoren en winkels.
- Hoogbouw rond het centrum, ook als dit Waddinxveen meer een stad maakt.
- Nieuwe woningen in de polder bouwen naast de bestaande huizen, ook als er dan minder ruimte voor natuur, landbouw en wateropslag is.
- Geen woningen meer erbij.
- Meer huizen bouwen in bestaande wijken, ook als er dan minder ruimte is voor groen en parkeerplaatsen.

### Vraag 5 Werken

Wat is volgens u het belangrijkste voor de toekomst van werkgelegenheid en economie in Waddinxveen?



- Boerenbedrijven / tuindersbedrijven die zorgen voor (lokaal) voedsel.
- Bedrijven die werken aan innovatie en slimme oplossingen voor de toekomst (zoals start-ups, werkplaatsen, laboratoria etc.).
- Middelgrote en kleine bedrijven en dienstverleners, die de lokale economie blijven versterken (zoals winkels, handwerkers, makelaars, kappers etc.).
- Grote bedrijven en logistieke centra die Waddinxveen (inter)nationaal op de kaart zetten.

### Vraag 6 Voorzieningen

Welke voorzieningen heeft Waddinxveen in 2050 het meest nodig?

U kunt maximaal 3 opties kiezen.

- Openbaar vervoer
- Plekken waar jongeren uit kunnen gaan
- Sportmogelijkheden (verenigingen, skatebaan, zwembad)
- Zorg in de wijk (huisarts, tandarts, fysiotherapeut)
- Ouderenzorg (zorgwoningen, bejaardentehuis, thuiszorg)
- Basisonderwijs (basisscholen, kinderdagverblijven, buitenschoolse opvang)
- Recreatievoorzieningen (speeltuinen, picknickplaatsen, openbaar toilet, andere voorzieningen voor de jongere en oudere jeugd?)
- Cultuurvoorzieningen (theater, museum, bibliotheek, bioscoop)
- Buurthuizen, wijkgebouwen
- Middelbaar onderwijs

### Vraag 7 Verkeer

Wat is volgens u het belangrijkste voor de bereikbaarheid van Waddinxveen in 2050?

- Meer parkeergelegenheid en extra wegen om Waddinxveen heen
- Schonere auto's in het verkeer en minder vrachtverkeer door Waddinxveen
- Meer ruimte voor wandelen en fietsen
- Meer deelfervoer (zoals deelauto's en deelfietsen)
- Beter openbaar vervoer
- Een nieuwe oeververbinding over de Gouwe

### Vraag 8 Ruimte

Als er in 2050 weinig ruimte over is in Waddinxveen, waar zou de gemeente volgens u voor moeten kiezen?

- Een of meer nieuwe woonwijken om meer mensen te huisvesten.
- Een of meer nieuwe natuur- en recreatiegebieden voor meer groen, water en ontspanning.
- Het is goed zoals het nu is.
- Een of meer nieuwe bedrijventerreinen om de lokale economie te versterken.

### Vraag 9 Prioriteit

Welke onderwerpen vindt u het belangrijkste voor de toekomst van Waddinxveen?

U kunt maximaal 3 opties kiezen.

- Ruimte voor natuur en recreatie
- Duurzame schone energie
- Een slimme economie
- Een klimaatbestendig Waddinxveen
- Voldoende werkgelegenheid
- Een gezonde leefomgeving
- Het is goed zoals het nu is
- Sociale verbondenheid

- Schoon vervoer en goede bereikbaarheid
- Voldoende woningen en voorzieningen voor verschillende doelgroepen

**Vraag 10 Open vraag (optioneel)**

Tot slot. Heeft u nog andere ideeën voor de toekomst van Waddinxveen?